

Bedienungs- und Montageanleitung Rohrtresor mit Zahlenschloss

DE

Vielen Dank, dass Sie sich beim Kauf des Rohrtresors für ein Qualitätsprodukt entschieden haben. Diese Anleitung beschreibt Ihnen die Bedienung und Montage Ihres Rohrtresors.

Bitte lesen Sie vor Inbetriebnahme Ihres Rohrtresors diese Anleitung genau durch und bewahren Sie die Anleitung gut auf!

1. Produktbeschreibung

Der Rohrtresor dient zur sicheren Aufbewahrung von Schlüsseln oder kleinen Gegenständen.

Er ist für die Unterputzmontage vorgesehen. Der Verschluss des Zahlenschlosses erfolgt rein mechanisch, zum Betrieb ist daher keine Stromversorgung erforderlich.

- **Leichte Bedienung über stabiles und umstellbares 3-stelliges Zahlenschloss**
- **Sicherung des Schlüssels über abnehmbaren Magnet-Schlüsselanhänger am Verschluss-Deckel**
- **Innenmaße: Ø57mm x 90mm; maximale Schlüssellänge ca. 70mm**
- **Ausführung in rostfreiem Edelstahl**
- **Einfache Unterputz-Montage mit optionaler Putzblende und Rosette aus Edelstahl**

2. Lieferumfang

- Verschlussdeckel mit 3-stelligem Zahlenschloss
- Rohrtresor (Länge 150mm, Ø63,5mm, Materialstärke 2,9mm)
- Magnet-Schlüsselanhänger
- Verschluss-Stopfen für die Unterputzmontage

Optional erhältlich:

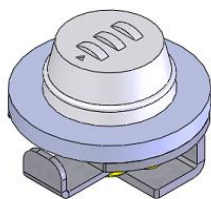
- Putzblende und Rosette aus Edelstahl



Verschluss-Stopfen



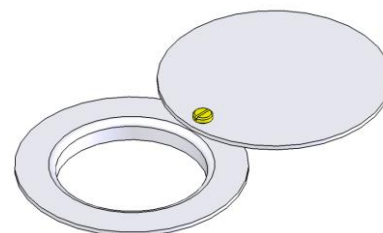
Schlüsselanhänger



Verschlussdeckel



Rohrtresor



Putzblende mit Rosette
(optional erhältlich)

3. Herstelleranweisung zum sicheren Betrieb

- Vor der Erst-Inbetriebnahme vergewissern Sie sich bitte, dass alle Teile, wie im Lieferumfang beschrieben, vorhanden und unbeschädigt sind. Vergewissern Sie sich, dass das Zahlenschloss einwandfrei funktioniert.
 - **WICHTIG: Überprüfen Sie die einwandfreie Funktion vom Zahlenschloss unbedingt vor dem Einbau des Rohrtresors in die Wand!!**
- Beim Einsetzen des Verschlussdeckels unbedingt darauf achten, dass sich keine Gliedmaßen zwischen dem Deckel und dem Rohrtresor befinden. Es besteht sonst die Gefahr von Quetschungen durch eingeklemmte Gliedmaße.
- Vor dem Einsetzen des Verschlussdeckels in den Rohrtresor unbedingt sicherstellen, dass das Schloss auf der „Offen-Position“ steht (Schließriegel zeigt nach rechts auf 3 Uhr und die abgeflachte Seite der Verdrehsicherung zeigt nach oben). Ansonsten lässt sich der Deckel nicht einsetzen und es kann zu Beschädigungen und Fehlfunktionen der Verriegelung kommen.
- Beim Einbau des Rohrtresors in eine Wand ist unbedingt auf die korrekte Einbaulage zu achten, der „Oben-Aufkleber“ muss oben sein!!
- Notieren Sie sich den 3-stelligen Zahlencode und bewahren diesen an einem sicheren Ort auf, jedoch nicht im Rohrtresor!
- Die Hinterlegung eines Objektschlüssels ist dem Sachversicherer anzuzeigen und stellt eine Risikoerhöhung dar.
- Starke Verschmutzungen sind unbedingt zu vermeiden.
- Der Rohrtresor sollte regelmäßig auf Funktion geprüft werden.

➤ **WARNUNG! GEFAHR!**

Bei Verpackungs- und Schutzfolien besteht Erstickungsgefahr. Halten Sie Verpackungs- und Schutzfolien von Kindern fern.

Bedienungs- und Montageanleitung Rohrtresor mit Zahlenschloss

DE

4. Bedienung

Die Bedienung des Rohrtresors ist einfach. Der Verschlussdeckel wird in den Rohrtresor eingesetzt und mit dem 3-stelligen Zahlenschloss verriegelt. Unten am Verschlussdeckel befindet sich ein abnehmbarer Magnet-Schlüsselanhänger, an dem Sie Schlüssel anhängen können.

Funktionen des Verschlussdeckels und des Zahlenschlosses:

Der Verschlussdeckel besteht aus dem Zahlenschloss mit Schließriegel, der Verdrehsicherung und dem runden Deckel.

- **WICHTIG: Die abgeflachte Seite der Verdrehsicherung muss beim Einsetzen in den Rohrtresor immer nach oben zeigen!!**

Anleitung Zahlenschloss

Das Zahlenschloss bietet mit drei Zahlenrädern und 1000 möglichen Zahlenkombinationen eine sehr hohe Sicherheit.

- **Das Schloss ist ab Werk auf die Kombination 0-0-0 eingestellt.**
- **HINWEIS: Überprüfen Sie die einwandfreie Funktion des Zahlenschlosses unbedingt, bevor Sie den Rohrtresor in die Wand einsetzen und ohne den Verschlussdeckel in den Rohrtresor einzusetzen!**

Das Schloss hat zwei Stellungen, offen und gesperrt.

Schloss offen:

Der Zahlenknopf ist nach rechts gedreht, der Pfeil auf dem Zahlenknopf zeigt nach rechts. Der Schließriegel zeigt dann ebenfalls nach rechts (auf 3 Uhr).

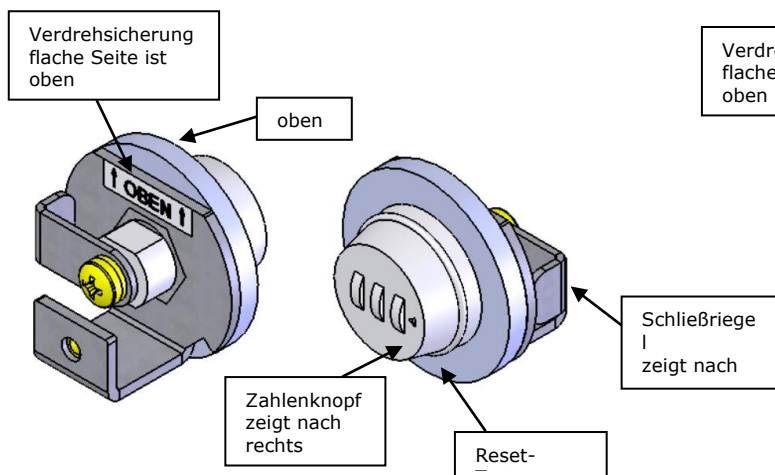
Schloss gesperrt:

Der Zahlenknopf ist um 90° nach links gedreht und zeigt nach oben. Der Schließriegel zeigt dann ebenfalls nach oben (auf 12 Uhr).

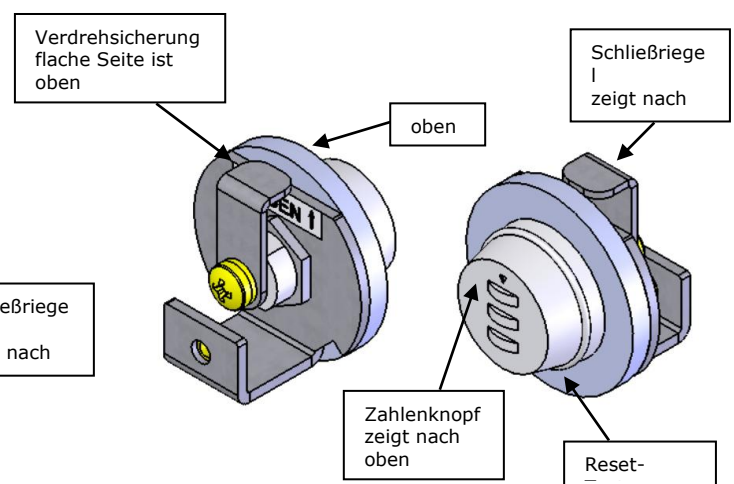
Wenn der Zahlencode jetzt verstellt wird, ist das Schloss gesperrt.

Bei Einstellung des richtigen Zahlencodes kann der Zahlenknopf zum Öffnen um 90° nach rechts gedreht werden. Das Schloss ist dann wieder offen.

Schloss-Stellung offen:



Schloss-Stellung gesperrt:



(Abbildungen zeigen Verschlussdeckel in Offen- und Gesperrt-Stellung)

Einsetzen des Verschlussdeckels in den Rohrtresor:

Vor dem Einsetzen des Verschlussdeckels in den Rohrtresor unbedingt sicherstellen, dass das Schloss auf der „Offen-Stellung“ steht. Der Schließriegel zeigt dann nach rechts (auf 3 Uhr) und die abgeflachte Seite der Verdrehsicherung zeigt nach oben.

Nun den Verschlussdeckel am Zahlenknopf anfassen und in den Rohrtresor einsetzen. Dabei darauf achten, den Zahlenknopf nicht zu verdrehen. Wenn der Verschlussdeckel eingesetzt ist, den Zahlenknopf um 90° nach links bis zum Anschlag verdrehen. Der Zahlenknopf zeigt nach oben. Der Schließriegel ist nun in Sperrstellung. Wenn der Zahlencode jetzt verstellt wird, ist das Schloss gesperrt.

Bedienungs- und Montageanleitung Rohrtresor mit Zahlenschloss

DE

Ändern des Zahlencodes: (nur möglich, wenn das Schloss geöffnet ist)

An der Unterseite des Zahlenknopfs befindet sich in einer Öffnung die **Reset-Taste** zum Ändern des 3-stelligen Zahlencodes.

Halten Sie die **Reset-Taste** mit einem Stift oder spitzem Gegenstand gedrückt und stellen Sie dabei Ihren **neuen Zahlencode** ein.

Wenn Sie die Reset-Taste loslassen, ist der neue Zahlencode eingestellt.

- **WICHTIG: Überprüfen Sie den neuen Zahlencode unbedingt vor dem Einsetzen in den Rohrtresor!!**

5. Montage/Einbau

Montageort/Bohrung:

Wählen sie eine möglichst wettergeschützte Stelle zur Montage. Bohren Sie mit einem Kernbohrer mit einem Durchmesser von mindestens **Ø72mm** ein etwa **155-160mm tiefes** Loch.

Hinweis: Der Durchmesser des Kernbohrers sollte jedoch nicht größer als Ø75mm sein, weil man dann zu viel Montagekleber benötigt, um eine kraftschlüssige Verbindung zwischen Rohrtresor und Wand herzustellen.

Empfehlung: Die Bohrung sollte mit einem Winkel von etwa 3-5° nach schräg vorne zur Öffnung hinausgeführt werden, damit bei Bedarf Kondenswasser vorne aus dem Rohrtresor auslaufen kann.

Anschließend muss das Bohrloch gründlich von losem Staub gereinigt werden. Verwenden Sie dazu eine Bürste, eine Luftpumpe oder einen geeigneten Staubsauger.

Befestigung in der Wand:

Zur kraftschlüssigen Verbindung mit dem umgebenden Material der Wand empfehlen wir die Verwendung eines **PU-Montageklebers** (z.B. von der Fa. Bostik – P580 Supergrip), den Sie bitte nach Verarbeitungsanleitung des Herstellers verwenden.

Vor Anwendung des Montageklebers empfehlen wir, das Bohrloch rundherum mit Klebeband abzukleben, damit die Wand vor Verunreinigungen geschützt ist.

Entnehmen Sie den Verschlussdeckel aus dem Rohrtresor und reinigen Sie den Außenmantel des Rohrtresors, dieser muss fettfrei und sauber sein. Hierauf wird der im Lieferumfang befindliche Verschluss-Stopfen in den Rohrtresor hineingedrückt, um den Innenraum des Rohrtresors vor Verschmutzung zu schützen.

Der Montagekleber wird nun innerhalb der Wände des Bohrlochs verteilt und auf den Außenmantel des Rohrtresors großzügig und vollflächig aufgebracht. Bringen Sie so viel Kleber auf, dass eine gute Verbindung zwischen Rohrtresor und der Wandung in der Bohrung gewährleistet ist.

Der Rohrtresor kann jetzt in das Bohrloch hineingeschoben werden, dabei sollte er langsam hin und her gedreht werden, damit sich der Montagekleber gut verbindet.

- **WICHTIG:** Beachten Sie beim Einschieben unbedingt die Lage des „Oben-Aufklebers“ auf dem Rohrtresor.

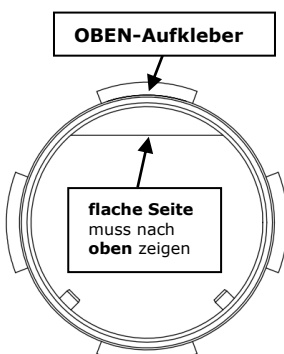
Montage ohne Putzblende und Rosette:

- Schieben Sie den Rohrtresor soweit in die Kernbohrung bis er bündig mit der Wand abschließt.

Montage mit Putzblende und Rosette

- Schieben Sie den Rohrtresor etwas tiefer (ca. 3mm von der Wand zurück) in das Bohrloch hinein.

- **WICHTIG:** Beim Hineinschieben müssen Sie mithilfe der flachen Seite am Rohrtresor und dem „OBEN“-Aufkleber die richtige Einbaulage kontrollieren. Die flache Seite muss genau mittig nach oben zeigen und der „OBEN“-Aufkleber muss ebenfalls nach oben zeigen!! Dazu kurzzeitig den Verschluss-Stopfen entfernen und nach der Kontrolle wieder einsetzen.



Jetzt können Sie vorsichtig mit dem Montagekleber evtl. vorhandene Hohlräume auffüllen und die vordere Fuge glattstreichen. Überstehendes Material und das Klebeband entfernen.

Wenn Sie die Putzblende mit Rosette verwenden, können Sie diese jetzt in den noch nicht ausgehärteten Montagekleber eindrücken und ausrichten.

Nach Aushärtung des Montageklebers können Sie den Verschluss-Stopfen entfernen. Die Aushärtezeit des Klebers beträgt etwa 48 Stunden. Danach ist der Rohrtresor voll belastbar.

Bedienungs- und Montageanleitung Rohrtresor mit Zahlenschloss

DE

6. Haftungsbegrenzung / Erlöschen der Gewährleistung

Bedingt durch Folgeschäden nach Einbruchversuchen, Bränden, sowie unsachgemäßen Eingriffen in die Konstruktion und Funktion des Rohrtresors erlischt die Gewährleistung. Wir haften nicht für Funktionsstörungen, bedingt durch Gewaltanwendung oder unsachgemäßer Behandlung, und nicht bei Sach- oder Vermögensschäden, die z. B. auf das nicht ordnungsgemäße Verschießen des Rohrtresors zurückzuführen sind. Bei Funktionsstörungen dürfen Reparaturen ausschließlich durch vom Hersteller autorisierte Firmen bzw. Kundendiensttechniker vorgenommen werden.

7. Wartung und Service

Der Rohrtresor und das Schloss sind wartungsfrei.

Sollten Störungen auftreten, die Sie nicht selbst beheben können, oder Sie weitere Fragen haben, wenden Sie sich bitte an Ihren Tresorhändler oder direkt an den Hersteller Ihres Tresors:

FORMAT GmbH
Industriestraße 10-24
D-37235 Hessisch-Lichtenau
www.format-tresorbau.de

8. Entsorgung

Sollten Sie zu einem Zeitpunkt beabsichtigen, Ihren Rohrtresor zu entsorgen, denken Sie bitte daran, dass viele Bestandteile dieses Tresors aus wertvollen Materialien bestehen können, welche dann recycelt werden können.



Batterien oder Akkus mit diesem gekennzeichneten Symbol enthalten Schadstoffe.



Konformitätserklärung: Mit diesem Symbol gekennzeichnete Produkte erfüllen alle anzuwendenden Gemeinschaftsvorschriften des Europäischen Wirtschaftsraums.



Entsorgen Sie die Verpackung sortenrein. Auskünfte zur Entsorgung erhalten Sie auch bei ihrer kommunalen Stelle.

9. Maßzeichnung

Einbaulage:

